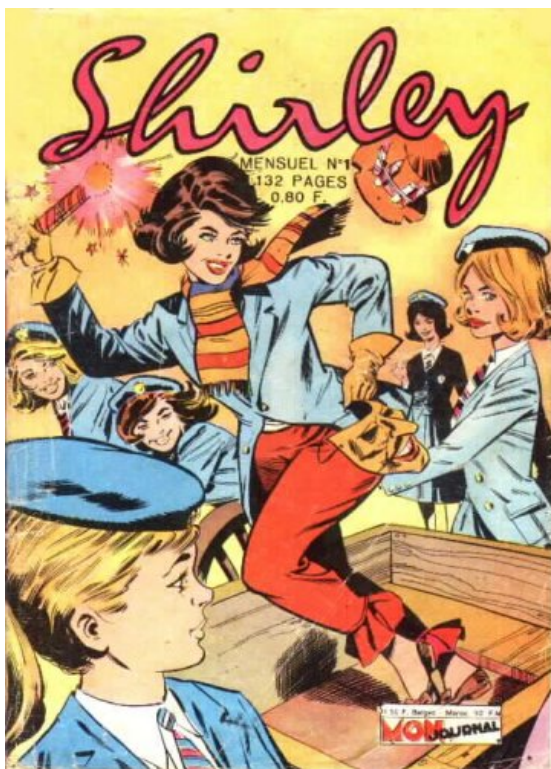


Mon Journal : Shirley, Spécial Shirley, Belinda et Pamela, 4 noms pour 2 revues !



Ce mois-ci, je vais parler des revues "Shirley" qui deviendra "Belinda" sur la fin et de "Spécial Shirley" qui se transformera en "Pamela". Ces deux revues constituant l'intégralité des revues sentimentales pour jeunes filles de l'éditeur.

Les revues

SHIRLEY-BELINDA : 101 numéros de Juillet 1963 à Novembre 1971. Récits pour jeunes filles. Les séries sont pour la plupart d'origine anglaises ou italiennes. Sur la fin de sa vie, Shirley devint Belinda quand le 1er personnage disparut au bénéfice du second. La répartition des titres se déroula comme suit : N°1 à 86 : Shirley N°87 à 97 : Shirley-Belinda N°98 à 101 : Belinda.

Spécial SHIRLEY-PAMELA : 35 numéros de mars 1964 à décembre 1972. La revue change de nom au N°21 pour devenir Pamela. On y retrouve la plupart des séries paraissant dans "Shirley", mais aussi quelques héroïnes spécifiques, la plupart du temps durant seulement quelques numéros.

On retrouve pour l'essentiel des couvertures de Mario Cubbino, mais aussi quelques unes de l'inépuisable Enzo Chiamenti et quelques anonymes.

S'il est toujours difficile de retrouver les auteurs des héros de petits formats, la tâche devient quasi-insurmontable dès qu'il s'agit de bandes pour jeunes filles. J'espère donc ne pas avoir commis trop d'erreurs en la matière.

Le N°1 de SHIRLEY.

Un Auteur : Mario Cubbino

MARIO CUBBINO est né à Gorizia le 14 janvier 1930. Il fait ses débuts en 1952 en aidant Duffloq Magni dans la réalisation de "Pantera Bionda". Deux ans plus tard, il dessine "Nat Del Santa Cruz" pour l'éditeur Tristano Torelli alors qu'il fréquente parallèlement le célèbre studio de Rinaldo D'Ami. C'est par ce studio qu'il dessinera quantité de récits sentimentaux (dont "My Friend Sara", alias "Shirley") et d'histoires de guerre pour Amalgated Press, connu aussi sous le nom de Fleetway. Finalement, il décide d'aller habiter à Londres pour son travail, ce qu'il fera jusqu'en 1963. A son retour en Italie, il reprend sa collaboration avec Torelli en dessinant le western "Roy Dallas" et quelques histoires de "Pecos Bill". Dans les années 70, il surfe sur la vague de BD érotiques en dessinant "ZIP e JUNGLA" (Jungla en français), puis WALLENSTEIN IL MOSTRO (Wallenstein) et "Karzan", tous publiés chez Elvifrance dans notre pays. On peut aussi lire de bandes de Cubbino dans Al Capone, Contes Férotiques, Contes Satyriques, EF PopComix, Goldboy, Goldboy, Hors-Série, Outre-Tombe, Outre-Tombe Hors-Série, Satires, Série Rouge, Série Verte. A partir de 1973, il collabore avec le "Corriere dei ragazzi" où il réalise quelques récits réalistes. L'année suivante, il dessine "L'Ombra" avec Alfredo Castelli au scénario. En 1975, il dessine "Edge", le personnage de George Gilman sur des scénarios de D'Argenzio et de Tiziano Scavi pour le "Corrier Boy". En 1976, on lui doit "Doting Doug" avec Claudio et Graziano Cicogna, mais aussi des couvertures de l'hebdomadaire "Bliz". Pour Bonelli, il a également dessiné un épisode de Zagor, mais son style ne sembla pas convenir à l'éditeur. Plus tard, il y retournera pour travailler sur "Dylan Dog". On retrouve aussi son coup de crayon sur "Rick Ross" alias "Baroud", "Rod Zey", "Roi des Profondeurs", "Roxy" et "Tahy Tim" réalisés pour Lug et plus récemment, il a intégré l'équipe de dessinateurs de Diabolik.

Les séries de Shirley / Belinda

SHIRLEY (Mario Cubbino et divers anonymes) N°1 à 89. **SHIRLEY (SPÉCIAL)** N° 3 à 20. Série anglaise appelée "My friend Sara" paru dans "School friend" (Fleetway) dont l'héroïne est Sara Topper... A partir du N°19, c'est Mario Cubbino qui dessine la série (directement pour Mon Journal ?). Wendy Lee et Shirley Topper sont deux élèves au collège britannique de Westvale. Dans cet établissement "so british", Shirley est toujours là pour mettre de l'animation en organisant des fêtes, en menant des enquêtes ou commettant des gaffes avec la complicités bienveillante de son amie Wendy. Bien que ce soit Shirley l'héroïne, les histoires sont racontées par Wendy.



VALÉRIE HÔTESSE DE L'AIR N° 1 à 49, 51 à 53. **SHIRLEY (SPÉCIAL)** N° 14. Valérie, dont le père était directeur d'une compagnie d'aviation, est une jeune hôtesse de l'air volant presque exclusivement avec le pilote Bob Denvers. Ce dernier est un séducteur d'une quarantaine d'année semblant s'intéresser à l'ensemble de la gente féminine, qui ne lui rend pas toujours. Insensible à ses charmes, Valérie exerce son métier où elle est sans cesse confrontée aux périls les plus grands et les plus variés,

mais elle s'en sort toujours.

Apparemment, de nombreux dessinateurs se sont succédés sur cette série.

"My friend Sara" en VO et "Shirley" en VF



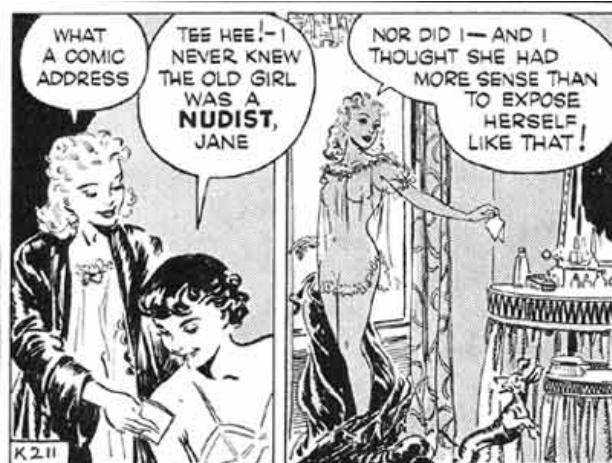
SAMANTHA (Victor Mora & Edmond, José Bielsa + anonymes) N° 96 à 101. **SHIRLEY (SPÉCIAL)** N° 34, 35. Série espagnole appelée "Supernova". La jeune et jolie Samantha del Rio rêve d'acquérir son autonomie financière en devenant journaliste, mais elle est la fille adoptive de Chandra, le maharajah de Kalahara qui ne pense qu'à la protéger. Pour ce faire, il emploie les grands moyens en embauchant à plein temps des détectives des agences "Perton and Meef" et "Burrow, Burrow and Burrow". Ces derniers passant leur temps à se marcher sur les pieds tout en faisant preuve d'une grande incompétence, un peu à la manière des Dupond et Dupont dans Tintin. Chandra va même jusqu'à acheter le journal où Samantha a postulé pour avoir une place afin qu'elle l'obtienne plus facilement. Pourtant, la vie de la jeune fille bascule quand en explorant une ruine pour un reportage, elle découvre un souterrain la menant droit à une machine à explorer le temps inventée par sir Thomas Gaylord, disparu un siècle auparavant. Dès lors, sa vie se partagera entre ses soucis financiers et les aventures temporelles. Une excellente série initiée par Victor Mora et Edmond Ripoll. Ce dernier étant relayé par José Bielsa et d'autres dessinateurs.

MAM'SELLE X-2 AGENT SECRET N° 69 à 80. **SHIRLEY (SPÉCIAL)** N° 23, 28. Carole Vincent est une chanteuse de grande renommée sous l'Occupation Allemande, mais c'est aussi une redoutable agent secret pour la Résistance Française sous le nom de code de "Mam'selle X2". Affublée d'une perruque blonde pour son métier, elle redevient brune pour ses activités secrètes, toujours secondée par Annie, son habilleuse. Basée sur un personnage ressemblant beaucoup à Prune, c'est encore une "James Bond" féminine joliment dessinée.

JILL CRUSOÉ N° 4 à 10. **SHIRLEY (SPÉCIAL)** N° 2. Jill Crusoé est la seule rescapée du naufrage du "Neptune". Depuis, elle vit sur une île tropicale qu'elle a baptisée "L'île du Paradis". Rapidement, elle y sauve la vie d'une petite indigène prénommée Vahina. Accompagnées du "gentil petit léopard" Kat et du "perroquet malicieux" Polly, elles organisent leur vie de Robinsonnes. Peu de temps après, elles recueillent dans un berceau flottant sur l'eau, une enfant du nom de Sally qui partagera leur existence. Cette déclinaison féminine de Robinson Crusoé n'évite aucun cliché sur les femmes et la vie dans la nature.

JANE BOND AGENT SECRET (Michael Hubbard) N° 81 à 89. Série anglaise appelée "Jane" créée par Norman Pets en 1932, puis reprise par Michael Hubbard de 1948 à 1959. Jane Bond est agent secret au département d'essais des armes d'attaque et de défense du Wolrdpol qui a son siège à Los Angeles. On la voit donc vivre ses missions d'agent secret à l'instar de son alter-ego masculin.

Jane en version originale

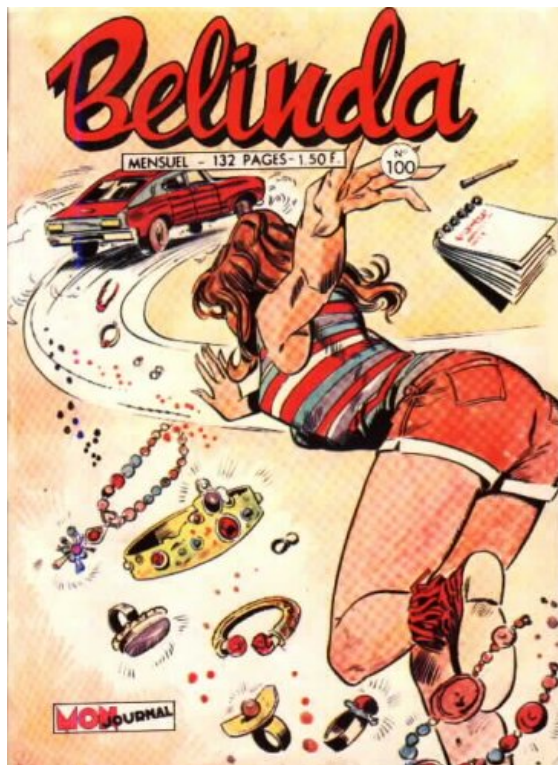


BELINDA N° 89 à 100. Belinda et son ami Sandra sont journalistes au journal "Swing" où règne un patron acariâtre. On les suit donc de reportages en reportages qui sont autant d'aventures où le charme de Belinda joue beaucoup. Encore des journalistes sans appareils photos, ni crayons ou machines à écrire. On se demande comment se font leurs articles ?

SALUT LES COPINES ! N° 50 à 69. Dorotheé, Angela, Christine et Patricia sont pensionnaires dans un collège près de Lugano en Suisse sous l'autorité britannique de Miss Hortense, perpétuellement "Shocking" par l'attitude des ses protégées. Bien que confinées dans cet internat, les jeunes filles vivent des aventures rocambolesques tout en entonnant les dernières chansons à la mode de Sheila, Sylvie Vartan ou Françoise Hardy.

ANN DARLING N° 71, 72. Ann Darling est la fille de Lina Darling, une grande danseuse qui a mystérieusement disparue des années auparavant. Sa fille suit la voie tracée par sa mère et remporte un de danse lui permettant de faire un voyage autour du monde. Elle en profitera pour tenter de retrouver sa mère, secondée par ses amis danseurs. Dessin agréable pour une série au scénario assez peu réaliste.

NATHALIE / LINETTE N° 1 à 14, 54 à 68. Nathalie Lenoir travaille à la "Lanterne



Bleue", un café-restaurant pour subvenir à ses besoins et à ceux de son grand-père. De temps à autres, elle y pousse même un brin de chansonnette en jouant de l'accordéon. Parallèlement à cette activité visible, elle est aussi un membre actif de la Résistance Française accomplissant nombre de missions périlleuses.

NB : Après 14 épisodes, Nathalie Lenoir disparaît de la revue, mais elle revient au N°54 sous le nom de Linette Lenoir avec un nouveau dessinateur qui est peut-être l'italien Paolo Traversa.

PRUNE HÉROÏNE DE LA RÉSISTANCE N° 17 à 45. SHIRLEY (SPÉCIAL) N° 11, 13, 14, 16. Durant l'Occupation Allemande, Marina Mesnil est une jeune actrice et chanteuse se produisant dans les plus grands spectacles parisiens, mais la nuit, elle se transforme en une véritable James Bond féminine pour le compte de la Résistance. Une série bien menée au graphisme soigné.

Les séries de Spécial Shirley / Pamela

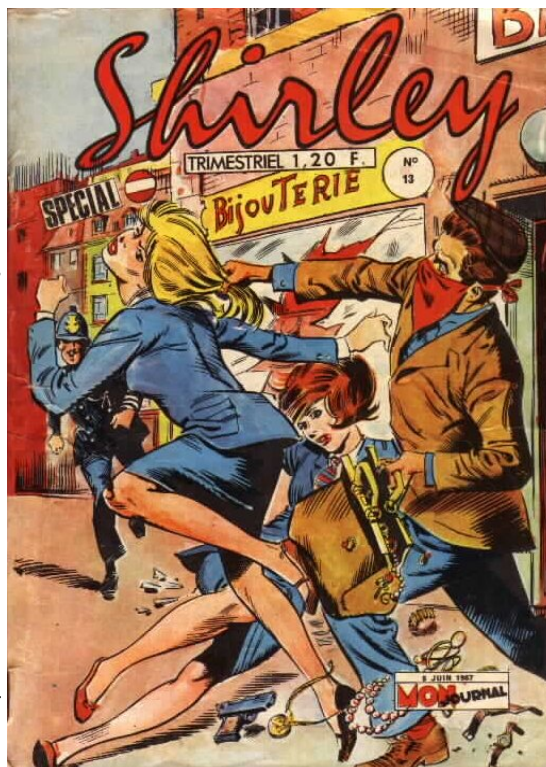
PAMELA N° 71 à 89. SHIRLEY (SPÉCIAL) N° 21 à 35. Pamela est une jeune fille libérée des seventies qui ne pense qu'aux frivolités : les vêtements, le maquillage, la musique ou les belles automobiles ou la séduction, tout en étant d'une jalousie féroce avec Stevie son éternel et docile fiancé. Arborant mini-jupes, décolletés plongeant et coiffure luxuriante, elle vogue de mésaventures en mésaventures tout au long de petites histoires de quelques pages seulement. Dessinée dans un style très pop, c'est une héroïne agréable à regarder comme à lire. Une réussite.

MARILOU N° 50, 65. SHIRLEY (SPÉCIAL) N° 7, 10, 12, 17, 18, 20. Marilou la collégienne passe son temps à régler les problèmes de ses copines. Une vraie mère Theresa ! Ne fait que des apparitions sporadiques dans "Shirley", mais on la voit plus souvent dans Spécial Shirley.

JENNY SHIRLEY (SPÉCIAL) N° 9, 13. Jenny, Ruth et Tana ont réussi leur examen d'infirmière et on les suit au sein de l'hôpital St François où elles vivent "curieusement" des aventures...

CALAMITY JANE SHIRLEY (SPÉCIAL) N° 17. Calamity Jane est un personnage qui a réellement existé et un des rares qui soit du sexe féminin. On la retrouve donc, dépouillée de son côté gangster pour ne retenir que l'aventurière un brin sexy. Un seul épisode, mais en fallait-il plus ?

MANDY SHIRLEY (SPÉCIAL) N° 19, 20. Fille d'un docteur de Millchester, Mandy Barlow est engagée en qualité de reporter par Mc Adams, directeur du "Messenger", l'un des journaux locaux. Adams lui confie plusieurs reportages comme autant de tests et Mandy vit autant d'aventures. Encore une victime du "complexe de Tintin".



LES MOINEAUX DE LA RUE DES ANGES SHIRLEY (SPÉCIAL) N° 15, 19,



20. Série anglaise. Joy Moineau est la fille de l'épicier de la rue des Anges. Dans ce microcosme qu'est une rue d'une grande ville britannique, il lui arrive des aventures rocambolesques. Mis à part la parcelle d'originalité du cadre, rien que de très classique.

ADAM & EVANS (Victor Mora & José Gual) N° 100. **SHIRLEY (SPÉCIAL)** N° 31 à 35. Série espagnole de Victor Mora et José Gual. Adam est un détective privé séduisant, mais complètement fauché tandis que Eva Evans est sa secrétaire sexy passant son temps à repousser les assauts des créanciers. Malgré cela, Adam résout des énigmes assez originales tout en réussissant le plus souvent à n'en retirer aucun bénéfice. Une série joliment dessinée et agréable à lire.

Mais aussi dans **SHIRLEY : XENIA, AGATHE ET VALENTIN** N°85, **GINNIE BELLE** N°91 à 95, **PATRICIA** N°92 à 94, 97, 98.

et dans **SHIRLEY (SPÉCIAL) : ARIANE** N°3 à 7, **CANDY** N°24, 25, **GINA ET SON GENIE DJINO** N°25 à 27, **AGATHE ET VALENTIN** N°27, **LES INSEPARABLES** N°28, **SANDRA** N°32 à 35 et de nombreux récits complets dans les deux revues, mais plus encore dans Spécial Shirley-Pamela.

Insolite :

Dans le N°3 de Shirley, la typographie du nom de l'héroïne est visiblement différente comme si on l'avait modifié. Shirley se voit même appelée une fois "SHEILA" !

Dans la page de présentation du premier épisode, Carole Vincent alias "Mam'selle X2" est désignée sous le patronyme de "Claire Avril".

On retrouve aussi la série "Adam & Evans" dans la revue Marco Polo : N° 168, 171 à 175. C'est aussi la seule série où un homme partage la vedette avec l'héroïne.

"Jane" alias "Jane Bond" est en version originale une héroïne très sexy, voire légèrement érotique. Une tendance habilement gommée dans la version française.

On peut lire une interview d'Edmond Ripoll, le dessinateur de la série "Samantha" dans le N°8 de la revue Pimpf Mag.

Internet

Bien entendu, on pourra toujours consulter les index habituels des revues Mon Journal à l'adresse : <http://bdmonjournal.free.fr/shirley/index.htm>

pour les deux revues.

Dominik Vallet